



# Hog4 OS v3.12.0 リリースノート

Version: 3.12.0 (build 2351) April 23, 2019

プラットフォーム (対象機) : Hog4-18, Hog 4, Full Boar 4, Road Hog 4, Nano Hog 4, Hog 4PC, Hedge Hog 4/4N/4S/4X, Rack Hog4, Hoglet 4

## インストール手順と注記

v3.12.0 を使用するには、Hog 4 OS の全てのコンソールでフルインストールが必要です。また、v3.12.0 から以前のソフトウェアリリースへダウングレードする際にも同様にフルインストールが必要です。

コンソールのフルインストール方法を詳しく知りたい場合は、Hog 4 OS のヘルプマニュアル、またはフルリストア手順書を参照してください。日本語のマニュアルと手順書は以下のサイトからダウンロード可能です。

<http://www.ushiolighting.co.jp/entertainment/support2/>

※ v3.12.0 のフルインストール用の USB フラッシュドライブ (USB メモリ) を作成するには、サードパーティのアプリケーション「**Etcher**」を使用してください。Linux Live USB Creator は使用しないでください。

Hog 4 PC v3.12.0 は、**Windows 10 のみ**でインストール・実行可能です。

Hog 4 PC は、Windows Vista、Windows 7、Windows 8、Windows 8.1 での動作に対応していません。

※ ETCnomad キーが認識されるまでに、Hog 4 PC のインストールから約 1 分かかります。

**重要** : フルインストールが完了するとコンソールは再起動します。「**Hog4 Start**」スクリーンが表示されたら、**30 秒間は何も操作せずに待ってください**。その間にフロントパネル基盤へ新しいファームウェアがロードされる場合があります。ロードされる場合、すべての [Choose] キーが点滅してデスクライトが点灯したら、ファームウェアのアップロードが完了です。この状態になったらコンソールは使用可能です。

## ショーファイルの互換性

Hog4 OS v3.12.0 で作成、または読み込み編集したショーファイルは、v3.9.0 以上のバージョンに互換性があり読み込むことができます。また、下位バージョンで作成したショーファイルを v3.12.0 で読み込むこともできます。

## フィクスチャーライブラリーについて

フィクスチャーライブラリー v4.19.126 が、Hog4 OS v3.12.0 と一緒にインストールされます。既に作成されたバージョン 4 フィクスチャーライブラリーとそれを含むショーファイルは、Hog4 OS v3.12.0 以上と互換性があり使用可能です。

## 新機能と拡張

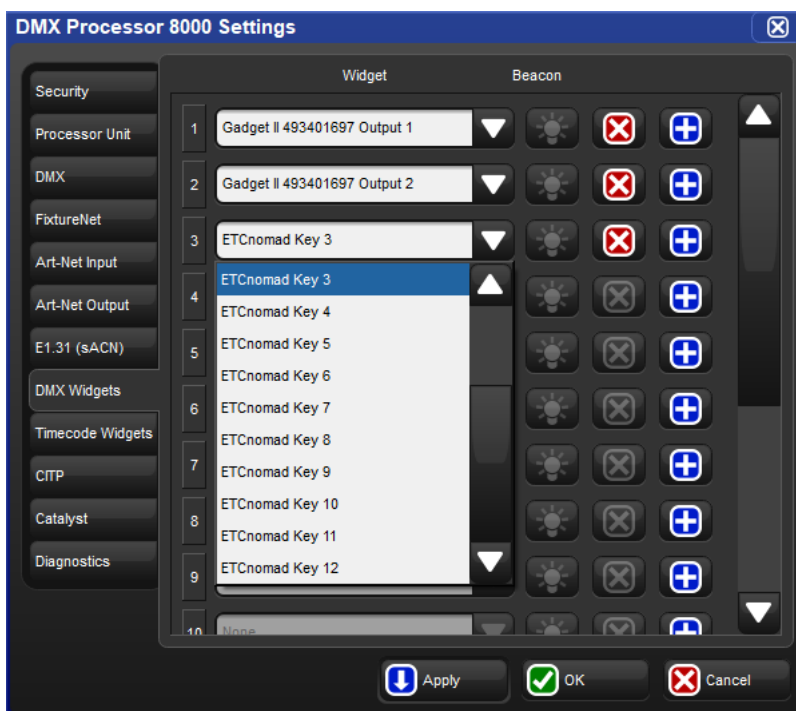
### Gadget II と ETCnomad キーに対応

Hog 4 OS は ETC 社の Gadget II と ETCnomad キーに対応しました。ETCnomad キーは、Gadget II の DMX 出力を有効にするために同じ機材（コンソール・パソコン）に接続しなければなりません。また、ETCnomad キーは、キーが割り付けられたユニバースの Art-Net と sACN を有効化するために Hog 4 PC と一緒に使うことができます。詳細は、Hog 4 OS v3.12.0 のヘルプマニュアル、セクション 3.8 をご覧ください。



ETCnomad キーは 2 種類あり、使用可能になるユニバース数は以下の通りです。

ETC-NOMAD-0512 : 2 ユニバース  
ETC-NOMAD-6144 : 12 ユニバース



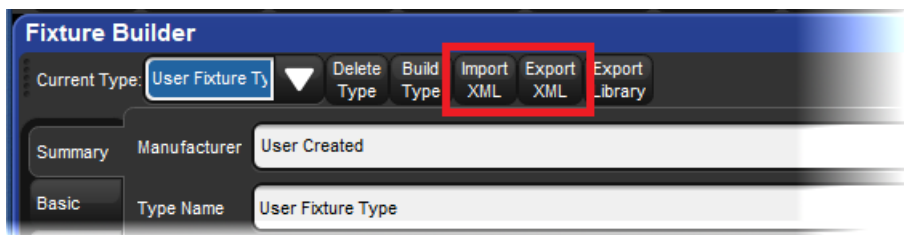
### Capture 2019 との CITP ビジュアライザーストリームに対応



CITP ビジュアライザーストリーミングが Hog Connectivity ドライバーのインストールをしなくても Hog 4 コンソールと Hog 4 PC で Capture 2019 を制御することを可能にしました。Macintosh と Windows バージョンどちらの Capture でも動作し、同様にプレゼンテーションファイルも動作します。これには、Capture のバージョン 2019.0.13 か、それ以上が必要です。詳細は、Hog 4 OS v3.12.0 のヘルプマニュアル、セクション 28.4.5 をご覧ください。

## Fixture Builder : XML の取り込み・書き出し

フィクスチャータイプ（ライブラリ）が Fixture Builder からオフラインで編集できる XML ドキュメント形式で取り込み（Import）と書き出し（Export）ができるようになりました。フルライブラリーからコピーされたフィクスチャータイプは、暗号化され、Hog 4 ソフトウェアのみで読み込むことができます。詳細は、Hog 4 OS v3.12.0 のヘルプマニュアル、セクション 27.4.8 と 27.4.9 をご覧ください。



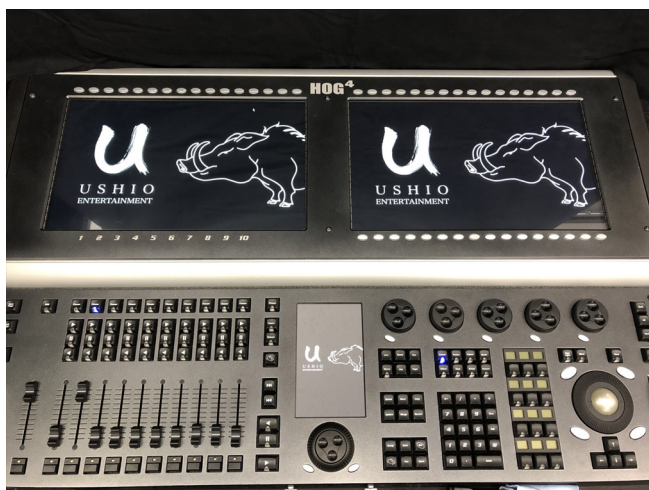
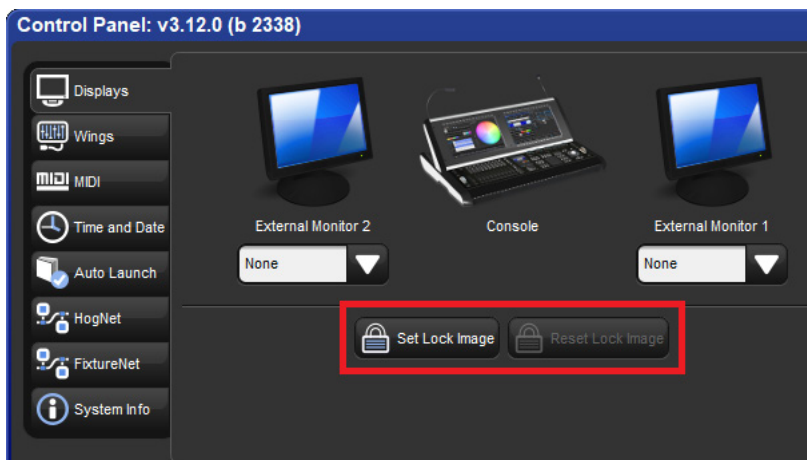
## 自動的にオンスクリーンピンキーパッドを隠すカスタムロックスクリーン

ロックスクリーン用カスタム画像が指定できるようになりました。「Control Panel」の {Displays} タブ内にある {Set Lock Image} ボタンを押して設定してください。カスタムイメージを使用してコンソールがロックされている時は、オンスクリーンキーパッドは自動的に非表示になります。{Pig（豚）} キーを押すとオンスクリーンキーパッドを再表示できます。ロックスクリーン画像はコンソールごとに保存され、そのコンソールで読み込むすべてのショーファイルで同じ画像が使われます。ロックスクリーン画像は、ショーファイルごとに保存されないので注意してください。詳細は、Hog 4 OS v3.12.0 のヘルプマニュアル、セクション 3.1.10 をご覧ください。

各コンソールごとの推奨画像サイズは以下の通りです：

Hog 4-18	1920 x 1080
Hog 4	1280 x 768
Full Boar 4	1366 x 768
Full Boar 4 2016	1920 x 1080
Road Hog 4	1680 x 1050
HegeHog 4	1280 x 800

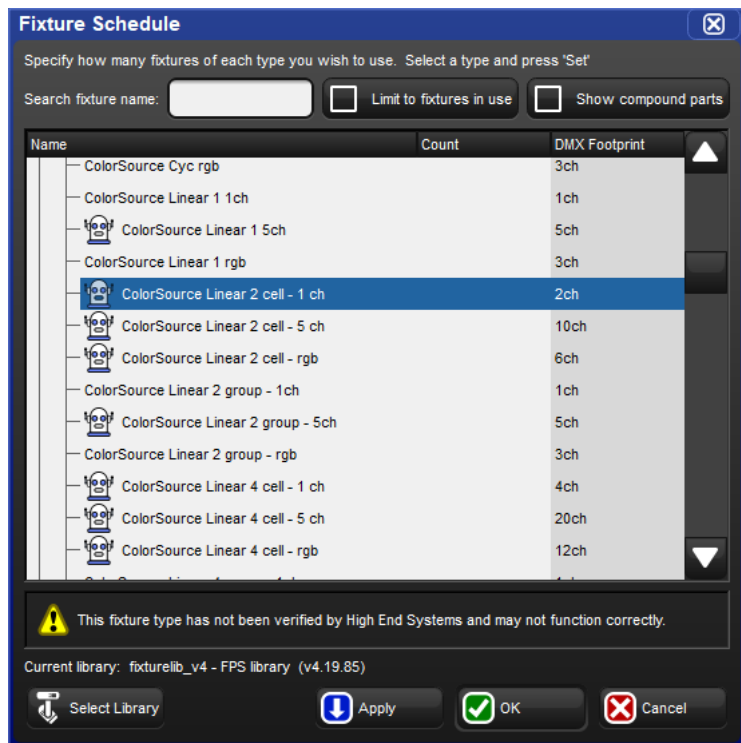
対応画像形式  
JPEG、PNG、BMP



[Setup] → {Lock} を押してコンソールをロックした時に表示される画像を、自分で登録できるようになりました。（左写真）数字入力パッド（上写真）は数秒後に自動的に消えるので、[Pig（豚）] キーを押して再表示させてください。

### **未検証フィクスチャータイプ (ライブラリー)**

Hog 4 OS v3.12.0 は、High End Systems による完全なテストをしていない未検証フィクスチャータイプを含むフィクスチャーライブラリーに対応した最初のリリースです。未検証フィクスチャータイプは「Fixture Schedule」ウィンドウ内に特別なロボットのアイコンで注意を示した状態で表示されます。ショーでプログラムする前に実機で未検証フィクスチャータイプをテストすることを High End Systems は推奨します。フィクスチャータイプに対して必要なほとんどの編集や修正は、「Fixture Builder」を使って行うことができます。



### **Hedge Hog 4、MiniWing 4、Hoglet 4 フロントパネルの Rev2 基盤に対応**

Hog 4 OS v3.12.0 では、Hedge Hog 4、MiniWing 4、Hoglet 4 のリビジョン 2 フロントパネル基盤への対応が追加されました。リビジョン 2 には、パーツ供給の持続可能性に必要な小さな基盤コンポーネントの変更のみが含まれています。

## バグ修正

ID	Title
D-02912	全体の選択が存在しない時に Next/Back は誤ったユニットを選択することがある
D-03051	エフェクトエディターから Frame 1B, 2B, 3B, 4B が消えている
D-03951	ディレクトリセルのオートカラーはパレットの優勢なカラーが変更された時にアップデートしない
D-04030	センターの Choose はキーストロークマクロに正確に記憶されない
D-04049	プロパティが調整されていたら押されているディレクトリアイテムはコマンドライン上に入力されるべきではない
D-04050	プロパティが調整されていたら押されているディレクトリアイテムは実行されるべきではない
D-04051	コマンドラインが汚れていたらディレクトリアイテムのプロパティは調整することができない
D-04060	GM キーが押されている時にプレイバックバー 1 < 8 の最初のマスターはグランドマスターとして動作する
D-04082	Fixture Builder : DMX が 0<255 で Real world が 0<255 の時に 1 : 1 プログラミングができない
D-04084	コマンドキー上の空のキーストロークマクロを開くとデスクトップがクラッシュする
D-04096	メイン (センター) プレイバックキーはキーストロークマクロで再生しない
D-04123	コンソールの日付・時刻を変更した後にランチャーが表示されるまでに 10 秒かかる
D-04150	Fixture Schedule のライブラリーが無しに設定された場合に Fatal エラーは新しいフィクスチャータイプを作成する
D-04156	Fixture Builder : デフォルト値の変更が正常に保存されない (浮動小数点)
D-04178	Axon レイヤーを含むパッチを取り込むと DP8000 がクラッシュする
D-04192	ユーザー作成フィクスチャーをコピーする時に Copy Type が働かない
D-04230	ネットワーク上に物理的に存在しない機器への ArtNet ユニキャスト送信が出力遅延を引き起こす
D-04247	回避できない組み合わせのために Fixture Builder はフィクスチャー作成に失敗する
D-04254	Fixture Builder にフィクスチャーをコピーした時にゴボミューテッキングが働かない
D-04283	ベントナイトとワークライトのチェックがテストアプリでできない
D-04284	いくつかのファンクションで Copy Type は誤ったデフォルト DMX 値を挿入する
D-04292	Virtual wing ウィンドウを含んだビューをレコードするとデスクトップがクラッシュする
D-04312	特定の古いショーファイルをマージするとデスクトップがクラッシュする
D-04319	Hippotizer v4.4 レイヤーのファンクションラベルが正確に表示されない